



Моторизованный реверсивный рубильник Socomes ATyS r - руководство по быстрому запуску. Юниджет

Постоянная ссылка на страницу: <https://www.uni-jet.com/catalog/commutation/pereklyuchateli-nagruzki/socomes-atys-r-atys-d/>



Перед первым использованием

Проверить следующее при получении устройства и после удаления упаковки:

- Упаковка и содержимое в надлежащем состоянии.
- Артикул устройства соответствует номеру, указанному в заказе.
- В комплект должны входить: ATyS x 1 шт.
Аварийная рукоятка и крепежный хомут, инструкция по быстрому запуску x 1 шт.

Внимание!

⚠ Риск поражения электрическим током, получения ожогов или причинения вреда здоровью персонала и/или повреждения оборудования.

Инструкция по быстрому запуску предназначена для уже прошедшего обучение персонала по монтажу и пусконаладке устройства. Более подробные сведения см. в руководстве по эксплуатации устройства, доступно на веб-сайте SOCOMEC.

- Установку и ввод в эксплуатацию данного устройства должен выполнять только квалифицированный персонал, имеющий допуск.
- Техническое обслуживание и прочие работы по обслуживанию должны выполняться обученным и должным образом квалифицированным персоналом.
- Не держать в руках кабели и прочие соединения, если они находятся под напряжением или подключены к сети напрямую или косвенно.
- Всегда использовать прибор индикации для проверки отсутствия напряжения.
- Необходимо убедиться, что металлические предметы не упали в электротехнический шкаф (риск образования электрической дуги).

Отсутствие необходимой инженерно-технической практики, а также несоблюдение данных требований техники безопасности, может привести к травмированию пользователей или смертельному исходу.

⚠ Риск повреждения устройства

- В случае падения или повреждения устройства иным образом, рекомендуется полностью заменить его.

Аксессуары

- Соединительные шины и комплекты соединений.
- Трансформатор управляющего напряжения (400 В AC -> 230 В AC).
- Питание DC (12/24 В DC -> 230 В AC).
- Распорные втулки для подъема устройства x 10 мм.
- Межфазные изоляционные барьеры.
- Клеммные крышки.
- Клеммные экраны.
- Дополнительные контакты (дополнительно).
- Блокировка в 3 положениях (I - O - II).
- Блокировочные аксессуары (RONIS - EL 11 AP).
- Накладочная рамка двери.
- Реле управления ATyS C30 + D10 или D20.
- Реле управления ATyS C40.

Более подробную информацию см. в руководстве пользователя в главе «Запасные части и аксессуары»



www.socomec.com
Для загрузки брошюр, каталогов и технических руководств:
<http://www.socomec.com/en/documentation-atys-r>

Монтаж и пусконаладка

ШАГ 1
Установка в шкаф/
на задней панели

ШАГ 2
Подключение
БЛОКА питания

ШАГ 3
Клеммные
соединения
COMMAND/CONTROL

ШАГ 4
Клеммные
соединения подвода
ПИТАНИЯ

ШАГ 5
ПРОВЕРКА

ШАГ 6A
Управление внешней
командой (AUTO)

ШАГ 6B
Аварийный ручной
режим

ШАГ 6C
Блокировка

ШАГ 1 Установка

Внимание! Устройство должно быть установлено на плоскую, твердую поверхность.

Рекомендуемое расположение

Ok

Ok

Вырез двери для передней панели.

Размер в мм.

	125 A		160 A		200 A		250 A		315 A		400 A		500 A		630 A	
	3 полюса	4 полюса	3 полюса	4 полюса	3 полюса	4 полюса	3 полюса	4 полюса	3 полюса	4 полюса	3 полюса	4 полюса	3 полюса	4 полюса	3 полюса	4 полюса
J 1	34	34	34	34	34	34	35	35	35	35	35	35	34	34	34	34
M	120	150	120	150	120	150	160	210	160	210	160	210	270	210	270	270
T	36	36	36	36	36	36	50	50	50	50	50	50	65	65	65	65
C	244	244	244	244	244	244	244	244	244	244	244	244	320	320	320	320
U	20	20	20	20	20	20	25	25	25	25	25	25	32	32	32	45
W	9	9	9	9	9	9	11	11	11	11	11	11	13	13	13	13
CA	10	10	10	10	10	10	15	15	15	15	15	15	20	20	20	20

ШАГ 6B Ручной режим работы

ШАГ 5 Проверка

В ручном режиме управления проверьте проводку и, если она исправна, включите устройство. Светодиод питания (зеленый): Вкл. Светодиод «Ручной режим/по умолчанию», красный (продукт не готов): Выкл.

301 302
Aux Supply
230V~
(208-277V~ +/-20%)

ШАГ 6A Автоматический режим работы

Рукоятка не должна быть вставлена в устройство. Поверните переключатель выбора режима в положение AUT. Светодиод питания (зеленый): Вкл. Светодиод «Ручной режим/по умолчанию»: Выкл.

Импульсная логика

Импульс ≥ 60 мс

Контакторная логика

удерживается

Для включения управления, переключите контакт 312 с 317. Для перевода устройства в положение O/Выкл., переключите контакт 313 с 317. Для контакторной логики, переключите контакт 316 с 317. Для эксплуатации: замкните контакт, соответствующий необходимому положению.

ШАГ 6C Режим блокировки (по умолчанию: в положении O)

ШАГ 3 Клеммы CONTROL/COMMAND - Устройство должно работать в ручном режиме.

1

2

Подсоедините устройство кабелем с сечением 1,5 - 2,5 мм². Винт M3 - момент затяжки: мин.: 0,5 Н·м - макс.: 0,6 Н·м

ШАГ 4 Клемма питания - снимите верхнюю крышку для доступа и подсоединения клеммы - перед вводом в эксплуатацию установите крышку.

1

2

3

Click!

Моторизованный реверсивный рубильник

Перед первым использованием

Проверить следующее при получении устройства и после удаления упаковки:

Упаковка и содержимое в надлежащем состоянии. Артикул устройства соответствует номеру, указанному в заказе.

В комплект должны входить:

- ATyS x 1 шт.
- Аварийная рукоятка и крепежный хомут, инструкция по быстрому запуску x 1 шт.

Внимание!

⚠ Риск поражения электрическим током, получения ожогов или причинения вреда здоровью персонала и/или повреждения оборудования.

Инструкция по быстрому запуску предназначена для уже прошедшего необходимое обучение персонала по монтажу и пусконаладке устройства. Более подробные сведения см. в руководстве по эксплуатации устройства, доступно на веб-сайте SOCOMEC.

- Установку и ввод в эксплуатацию данного устройства должен выполнять только квалифицированный персонал, имеющий допуск.
- Техническое обслуживание и прочие работы по обслуживанию должны выполняться обученным и должным образом квалифицированным персоналом.
- Не держать в руках кабели и прочие соединения, если они находятся под напряжением или подключены к сети напрямую или косвенно.
- Всегда использовать прибор индикации для проверки отсутствия напряжения.
- Необходимо убедиться, что металлические предметы не упали в электротехнический шкаф (риск образования электрической дуги).

Отсутствие необходимой инженерно-технической практики, а также несоблюдение данных требований техники безопасности, может привести к травмированию пользователей или смертельному исходу.

⚠ Риск повреждения устройства

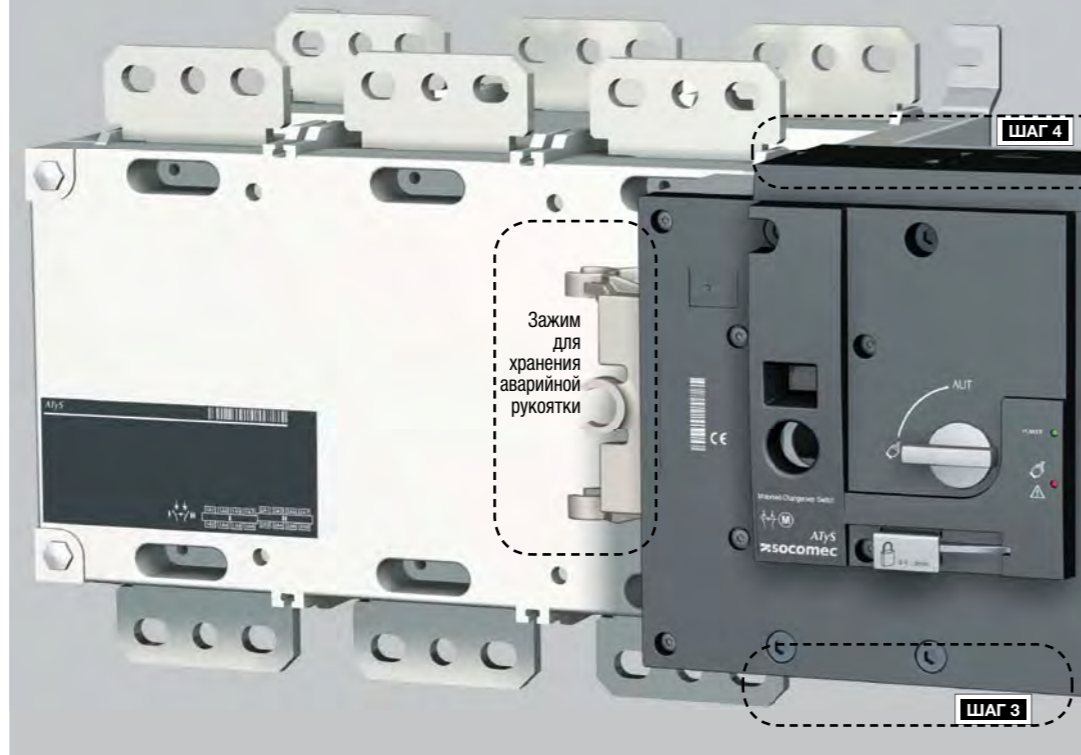
- В случае падения или повреждения устройства иным образом, рекомендуется полностью заменить его.

Аксессуары

- Соединительные шины и комплекты соединений.
- Трансформатор управляющего напряжения (400 В AC -> 230 В AC).
- Питание DC (12/24 В DC -> 230 В AC).
- Распорные втулки для подъема устройства x 10 мм.
- Межфазные изоляционные барьеры.
- Клеммные крышки.
- Клеммные экраны.
- Дополнительные контакты (дополнительно).
- Блокировка в 3 положениях (I - O - II).
- Блокировочные аксессуары (RONIS - EL 11 AP).
- Накладочная рамка двери.
- Реле управления ATyS C30 + D10 или D20.
- Реле управления ATyS C40.

Более подробную информацию см. в руководстве пользователя в главе «Запасные части и аксессуары»

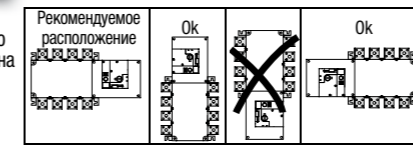
Монтаж и пусконаладка



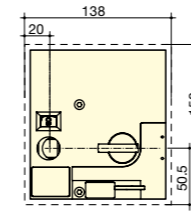
ШАГ 1

Установка

Внимание! Устройство должно быть установлено на плоскую, твердую поверхность.



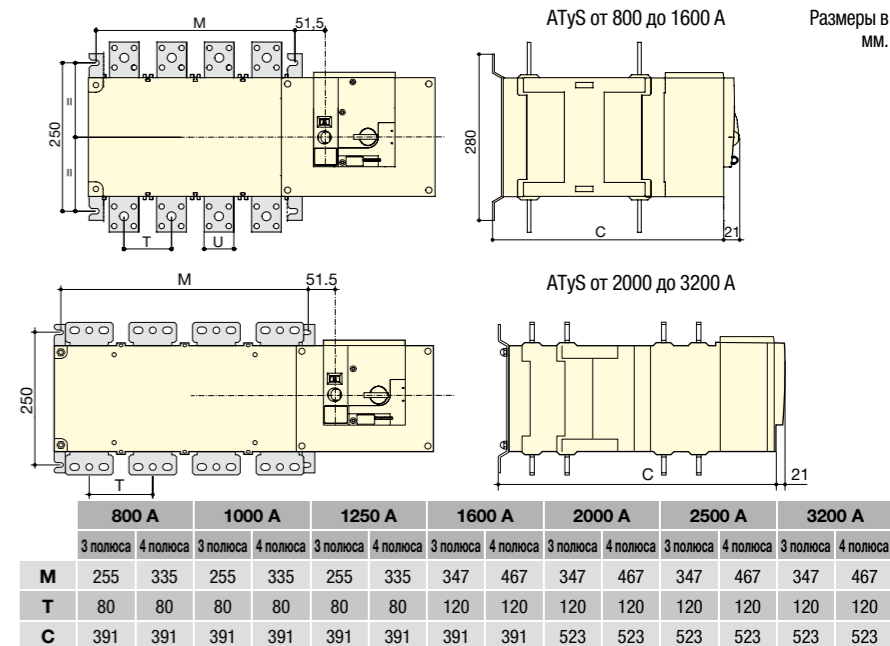
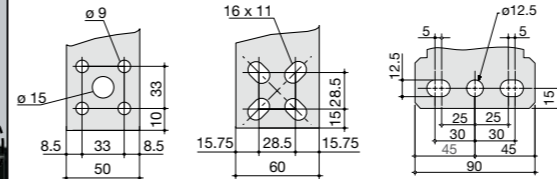
Вырез двери для передней панели.



ATyS от 800 до 1000 A

ATyS 1250 A

ATyS от 1600 до 3200 A



ШАГ 2

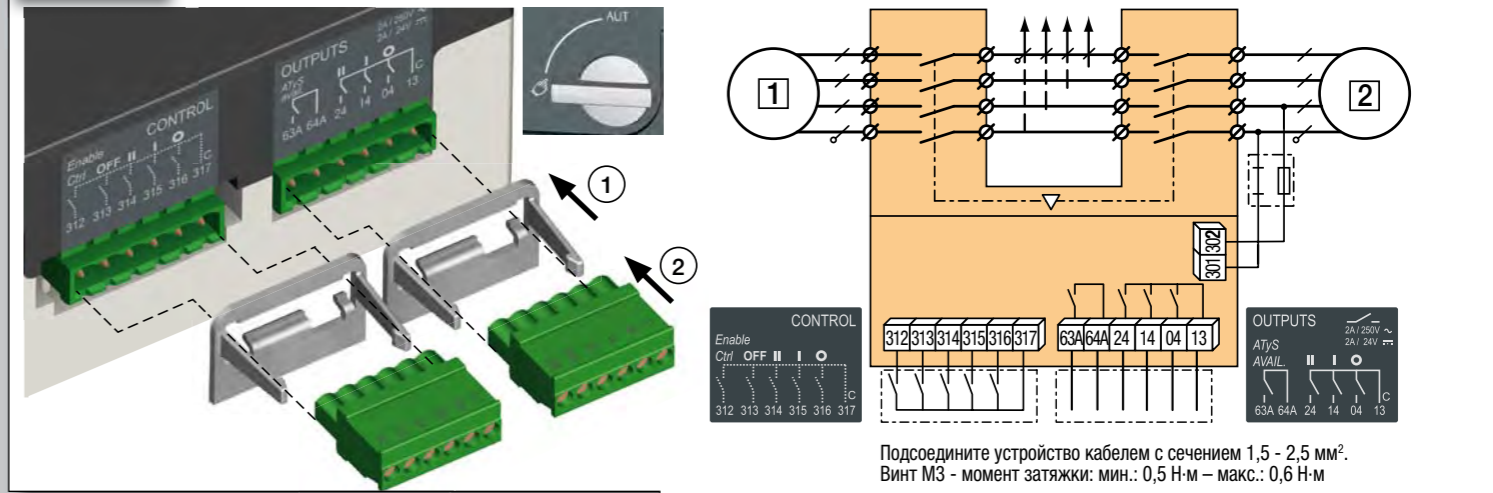
Клеммные соединения подвода питания

Для подключения при помощи кабельных наконечников, жестких или гибких шин.

	КОРПУС В6		КОРПУС В7		КОРПУС В8		
	800 A	1000 A	1250 A	1600 A	2000 A	2500 A	3200 A
Минимальное сечение кабеля Cu (мм²) (IEC 60947-1)	2x185	-	-	-	-	-	-
Рекомендуемое сечение кабеля Cu (мм²)	2x50x5	2x60x5	2x60x7	2x100x5	3x100x5	4x100x5	3x100x10
Максимальное сечение кабеля Cu (мм²)	2x300	4x185	4x185	6x185	-	-	-
Максимальное сечение медных шин (мм)	63	63	63	100	100	100	100
Тип винта	M8	M8	M10	M12	M12	M12	M12
Рекомендуемый момент затяжки (Н·м)	8,3	8,3	20	40	40	40	40
Максимальный момент затяжки (Н·м)	13	13	26	45	45	45	45

ШАГ 3

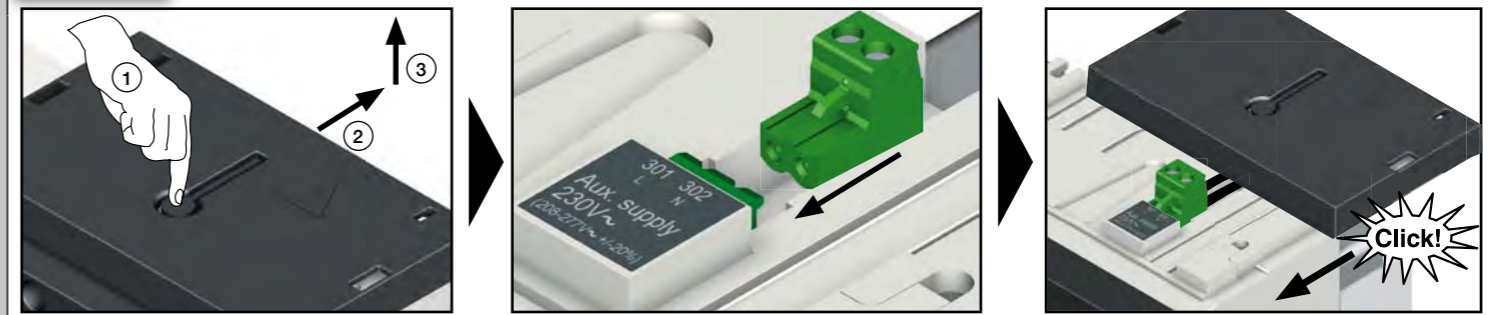
Клеммы CONTROL/COMMAND - Устройство должно работать в ручном режиме.



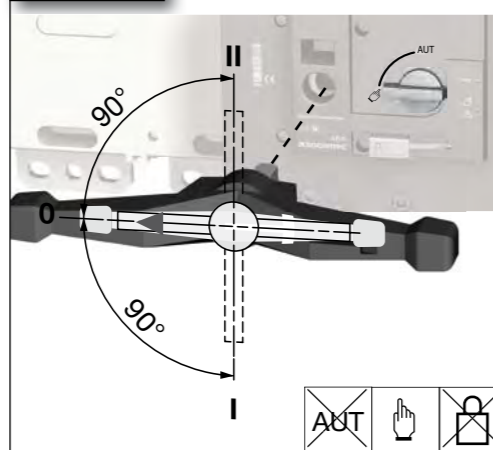
Подсоедините устройство кабелем с сечением 1,5 - 2,5 мм². Винт M3 - момент затяжки: мин.: 0,5 Н·м - макс.: 0,6 Н·м

ШАГ 4

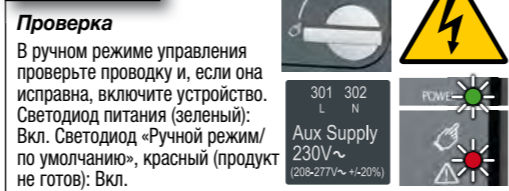
Клемма питания - снимите верхнюю крышку для доступа и подсоединения клеммы - перед вводом в эксплуатацию установите крышку.



ШАГ 6B Ручной режим работы

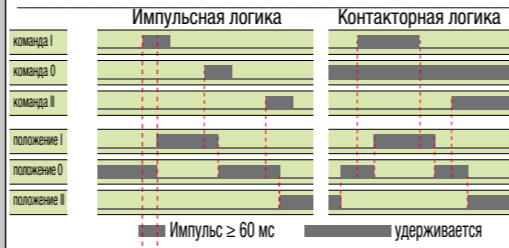


ШАГ 5



ШАГ 6A Автоматический режим работы

Рукоятка не должна быть вставлена в устройство. Поверните переключатель выбора режима в положение AUT. Светодиод питания (зеленый): Вкл. Светодиод «Ручной режим/по умолчанию»: Выкл.



Для включения управления, переключите контакт 312 с 317. Для перевода устройства в положение O/Выкл., переключите контакт 313 с 317. Для контакторной логики, переключите контакт 316 с 317. Для эксплуатации: замкните контакт, соответствующий необходимому положению.

ШАГ 6C Режим блокировки (по умолчанию: в положении O)



www.socomec.com
Для загрузки брошюр, каталогов и технических руководств:
<http://www.socomec.com/en/documentation-atys-r>