



**Модульный автоматический реверсивный рубильник с дистанционным управлением Socomec ATyS p M - руководство по быстрому запуску. Юниджет.**

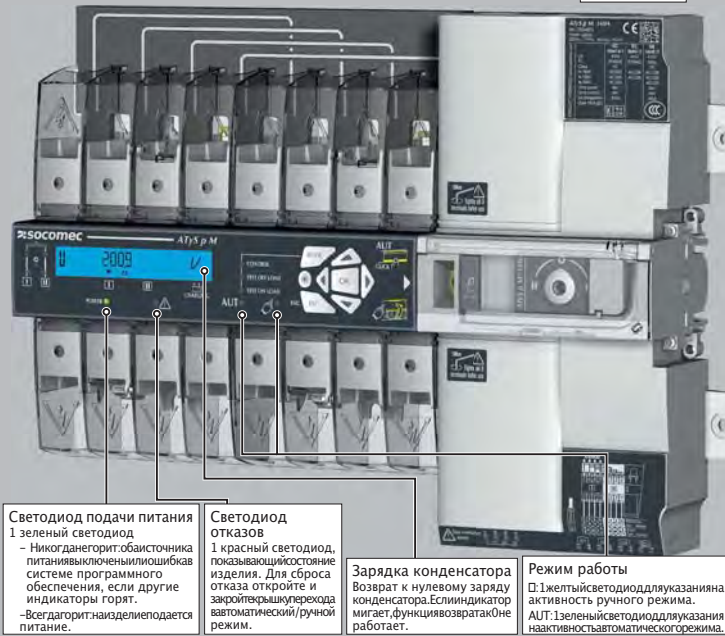
Постоянная ссылка на страницу: <https://www.uni-jet.com/catalog/ustrojstva-avr/socomec-atys-p-m/>



# ATyS p M

Автоматическая коммутационная аппаратура переключения

## Установка и ввод в эксплуатацию



**Светодиод подачи питания**  
1 зеленый светодиод  
- Никогда не горит: обесточивание питания, включение резерва, система программного обеспечения, если другие индикаторы горят.  
- Всегда горит: устройство в состоянии питания.

**Светодиод отказов**  
1 красный светодиод, показывающий состояние изделия, не посредственно через электрическую цепь или не напрямую через внешние цепи.

**Зарядка конденсатора**  
Возврат к нулевому заряду конденсатора. Если индикатор мигает, функция возврата не работает.

**Режим работы**  
1 Желтый светодиод для указания активности ручного режима.  
АУТ: Зеленый светодиод для указания активности автоматического режима.

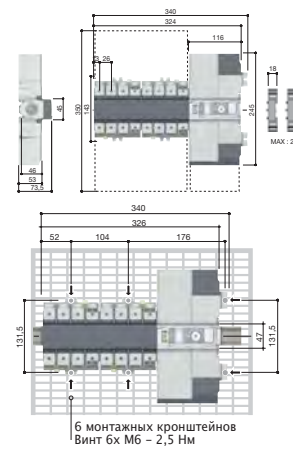
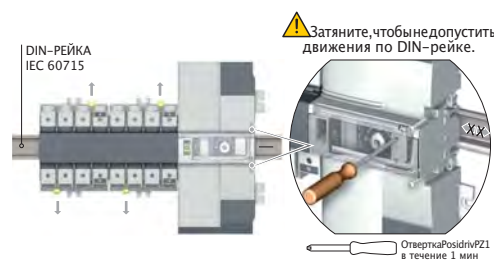
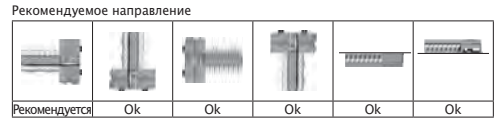
## ШАГ 3 УПРАВЛЕНИЕ/РЕЗЕРВНАЯ МОЩНОСТЬ Клеммы и проводка

| Тип                               | Клемма № | Описание   | Характеристики  | Рекомендуемое сечение провода                                   |
|-----------------------------------|----------|--|---|---|
| Входы                             | 207      | Общая точка для входов   | Неподключать к одному источнику питания. Подать питание из изделия.   | От 0,5 до 2,5 мм <sup>2</sup> (жесткий тип)                     |
|                                   | 208      | I1: программируемый вход   |   |   |
|                                   | 209      | I2: программируемый вход   |   |   |
| Выходы                            | 210      | I3: программируемый вход   | Резистивная нагрузка 2 А 30 В пост. тока 0,5 А 230 В перем. тока Рмакс: 60 Вт или 115 ВА Умакс: 30В пост.тока или 230 В перем. тока | От 0,5 до 1,5 мм <sup>2</sup> (многожильный тип)                |
|                                   | 43/44    | O1: программируемый выход  |   |   |
|                                   | 53/54    | O2: программируемый выход  |   |   |
|                                   | 63/64    | O3: программируемый выход  |   |   |
| Подключение удаленного интерфейса | RJ       | Человеко-машинный интерфейс ATyS D10/D20   | Максимальное расстояние 3 м   | Кабель прямого подключения RJ45 8/8 Кат. 5                      |
|                                   | RS485    | Подключение к RS485 0: наличие защитной оболочки кабеля дои после шины RS485<br>-: отрицательная клемма шины RS485<br>+: положительная клемма шины RS485 | Изолированная пара RS485  | Экранированная витая пара LiUYCY, от 0,5 до 2,5 мм <sup>2</sup> |

| Тип                                      | Клемма № | Состояние контакта | Описание                   | Выходные характеристики                     | Рекомендуемое сечение провода                    |
|--|----------|--------------------|----------------------------|---|--|
| Блок вспомогательных контактов 1309 0001 | 11/12/14 | 11 — 14            | Переключатель положения I  | 250В перем. тока 5А AC1-30 В пост. тока 5 А | От 0,5 до 2,5 мм <sup>2</sup> (жесткий тип)      |
|  | 21/22/24 | 21 — 24            | Переключатель положения II |   |  |
|  | 01/02/04 | 01 — 04            | Переключатель положения 0  |   |  |
| Блок вспомогательных контактов 1309 0011 | 11/12/14 | 11 — 14            | Переключатель положения I  | 250В перем. тока 5А AC1-30 В пост. тока 5 А | От 0,5 до 1,5 мм <sup>2</sup> (многожильный тип) |
|  | 21/22/24 | 21 — 24            | Переключатель положения II |   |  |
|  | 01/02/04 | 01 — 04            | Переключатель положения 0  |   |  |

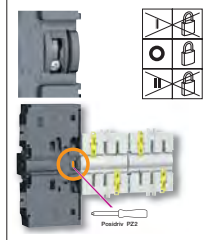
## ШАГ 1

Установка. Внимание! Убедитесь, что изделие установлено на плоской жесткой поверхности.

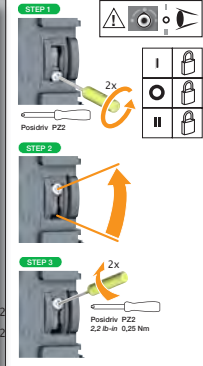


## Настройка блокировки

⚠ АTyS M поставляется с блокировкой в настройке положения 0.



⚠ С целью обеспечения блокировки во всех положениях (I–II), перед установкой настройте АTyS M следующим образом. (Винт расположен сзади изделия).



## ШАГ 2

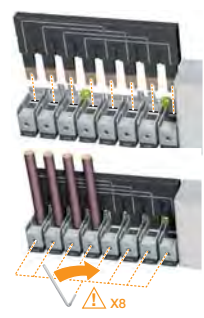
Подключения к клеммам питания

⚠ Необходимо затянуть все клеммы, включая те, которые не используются.

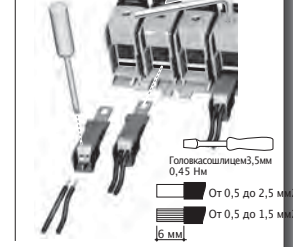
Соединительная шинная сторона на нагрузку. 125A: 13094006 160A: 13094016



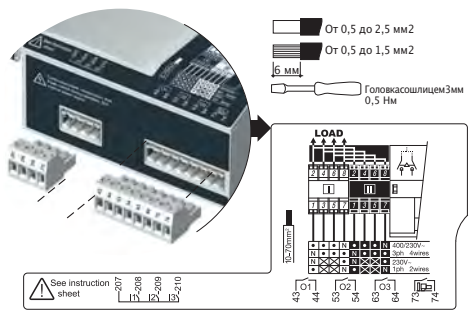
Шестигранный метрический ключ, размер 4 5,0 Нм  
От 10 до 70 мм<sup>2</sup>  
15мм



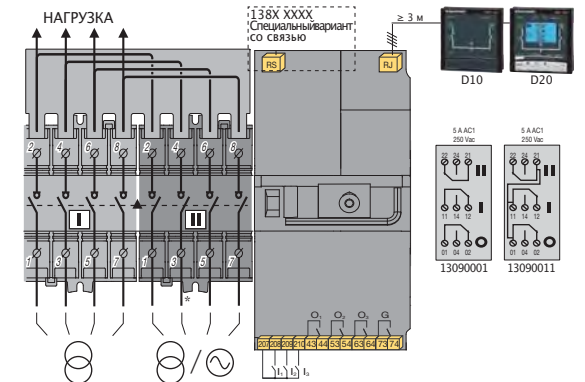
Переключатели напряжения предусматривают соединения 2x ≤ 1,5 мм<sup>2</sup>. Их можно устанавливать во всех клеммах на стороне источника питания. Не используйте на стороне нагрузки при наличии соединительной шины.



Страна источника питания



Убедитесь в том, что изделие находится в ручном режиме (передняя крышка открыта).



## Предварительные действия

- После поставки изделия упакуйте и проверьте следующее:
  - Упаковка не содержит повреждений в хорошем состоянии.
  - Номер изделия соответствует заказу.
  - В комплект поставки входит:
    - Кол-во 1 x АTyS M
    - Кол-во 1 x Удлиняющий стержень аварийной рукоятки
    - Кол-во 1 x Набор клемм

## Внимание!

- ⚠ Опасность поражения электрическим током, получения ожогов или травм от подвижных частей оборудования.
- Функция быстрого запуска предназначена для персонала, прошедшего обучение по установке и вводу в эксплуатацию этого изделия. Дополнительную информацию см. в руководстве по эксплуатации изделия, которая имеет статус текстовых документов СОСОМЕС.
- Установка и ввод в эксплуатацию данного изделия должны производить только квалифицированный и авторизованный персонал.
- Для технического обеспечения и обслуживания рекомендуется задействовать только обученный уполномоченный персонал.
- Непроизводительные как работы, так и контроль или питание кабелей, подключенных к изделию, привозможном или в том числе наличие напряжения в изделии, не посредственно через электрическую цепь или не напрямую через внешние цепи.
- Всегда используйте соответствующее устройство индикации напряжения, чтобы убедиться о состоянии напряжения.
- Убедитесь в том, что никакие металлические предметы не могут попасть в шкаф управления (опасность образования электрической дуги).

Несоблюдение принятых инженерно-технической практикой, а также невыполнение в соответствии с инструкцией по технике безопасности может привести к серьезному травмированию пользователя и других людей, даже к смерти.

⚠ Опасность повреждения устройства в случае падения или повреждения изделия рекомендуется заменить на комплектное изделие.

## Аксессуары

- Соединительные шины 125А или 160А.
- Трансформатор напряжения с управлением (400В перем. тока → 230 В перем. тока).
- Переключатели напряжения и электропитания.
- Клеммные крышки.
- Блоки вспомогательных контактов.
- Корпус из поликарбоната.
- Расширительная коробка из поликарбоната.
- Клеммы подключения силовой цепи.
- Дистанционное устройство отображения АTyS D10.
- Дистанционное устройство отображения управления АTyS D20.

www.socomec.com  
www.socomec.com/en/atys-p-m  
Для загрузки и ознакомления с брошюрами, каталогами и технической документацией.

### ШАГ 4 Проверка

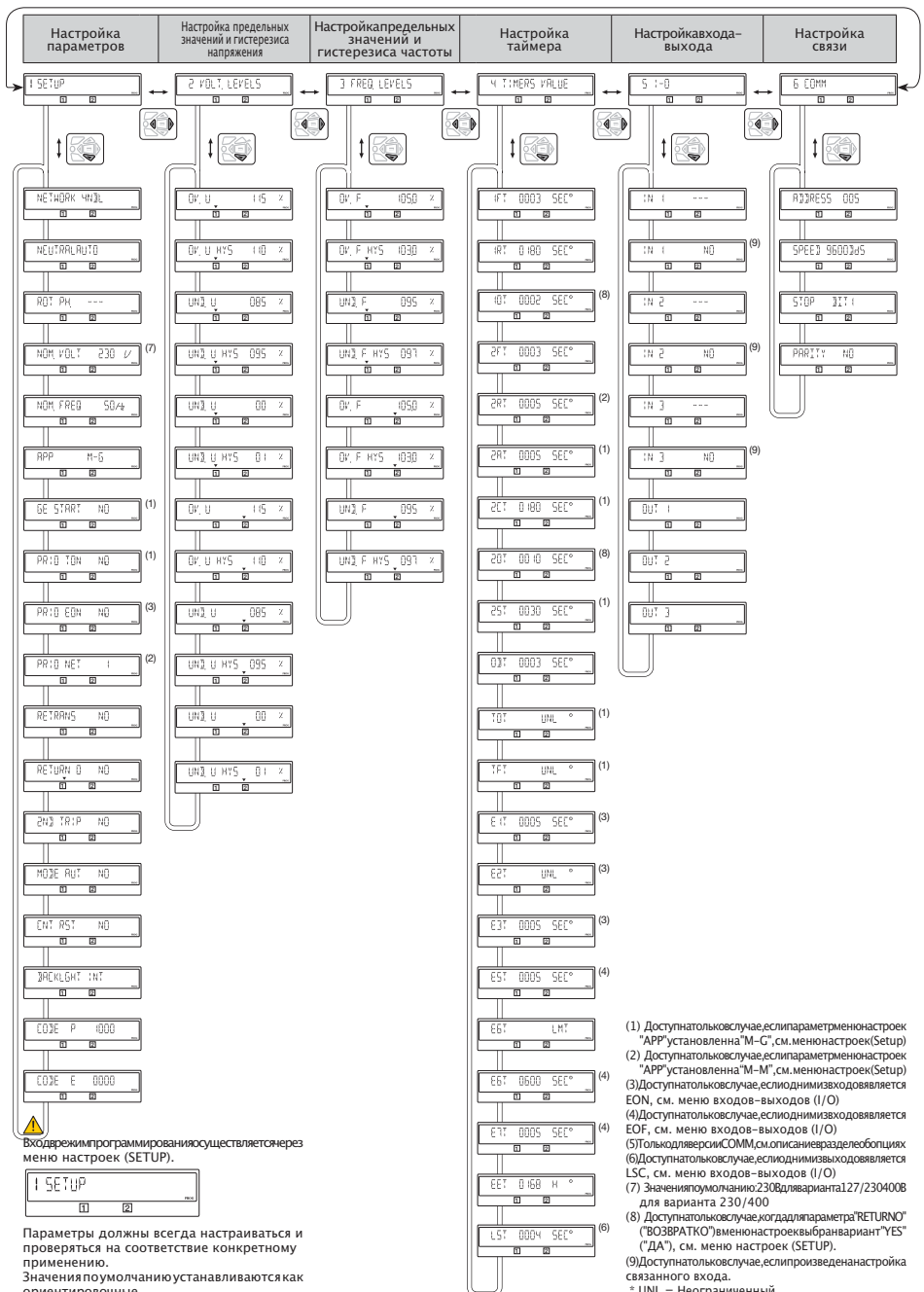
Находясь в ручном режиме, проверьте проводку и исправность подачи питания на изделие.



### ШАГ 5 Программирование

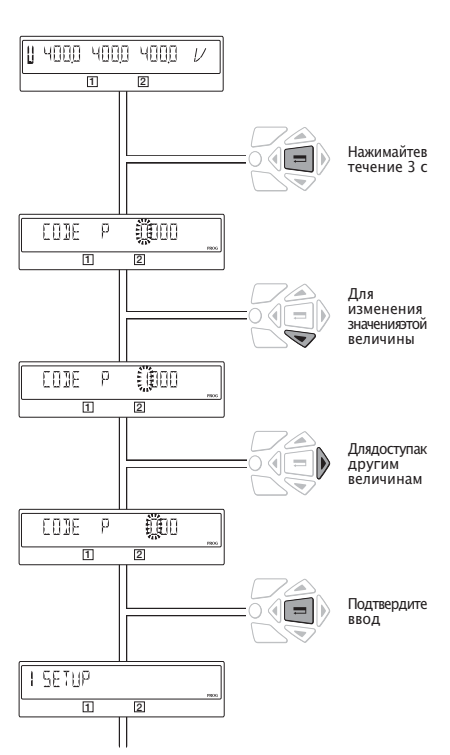
Программирование изделия Доступ к программированию возможен в автоматическом режиме, когда изделие находится в положении с активным источником 1, а также в ручном режиме в любом положении и с не менее, чем одним активным источником.

Примечание! Полная информация по программированию содержится в руководстве по эксплуатации, который можно загрузить с сайта Socomes.

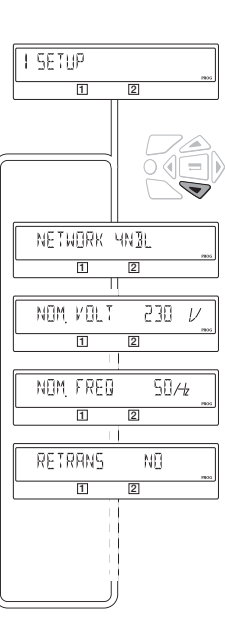


- Доступно только в случае, если параметр меню настроек "APP" установлена "M-G", см. меню настроек (Setup)
- Доступно только в случае, если параметр меню настроек "APP" установлена "M-M", см. меню настроек (Setup)
- Доступно только в случае, если один из выходов является EON, см. меню входов-выходов (I/O)
- Доступно только в случае, если один из выходов является EOF, см. меню входов-выходов (I/O)
- Только код версии COMM, см. описание в разделе События
- Доступно только в случае, если один из выходов является LSC, см. меню входов-выходов (I/O)
- Значение по умолчанию 230В для варианта 127/230/400В для варианта 230/400
- Доступно только в случае, когда для параметра "RETURN" ("ВОЗВРАТ") в меню настроек выбран вариант "YES" ("ДА"), см. меню настроек (SETUP).
- Доступно только в случае, если произведена настройка связанного входа.
- UNL = Неограниченный

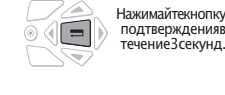
### Доступ к программированию



### Просмотр



### Выход из программирования



### ШАГ 6A Работа в автоматическом режиме

Для перехода изделия в автоматический режим закройте переднюю крышку, как показано на рисунке.



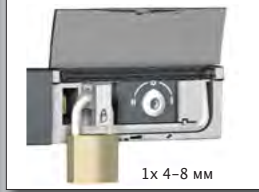
### ШАГ 6B Работа в ручном режиме

- Для перехода в ручную режим откройте переднюю крышку, как показано на рисунке.
- Для доступа без обрыва питания переключателю используйте кнопку, расположенную на передней панели под крышкой.
- Перед началом работы проверьте положение переключателя на индикаторе.



### ШАГ 6C Режим блокировки

- Для осуществления блокировки необходимо перевести изделие в ручной режим.
- Потяните запорный механизм вставьте замок, как показано на рисунке.
- Как правило, блокировка возможна в положении 0. Возможность настройки положений I-0-II (см. шаг 1).



| ТАЙМЕРЫ                       | Диапазон настроек   | Значение по умолчанию  |
|-------------------------------|---|--|
| 1FT                           | От 0 до 60 сек.   | 3 сек  |
| 1RT                           | От 0 до 3600 сек.   | 180 сек  |
| 2FT                           | От 0 до 60 сек.   | 3 сек  |
| 2RT                           | От 0 до 60 сек.   | 5 сек  |
| 2AT                           | От 0 до 60 сек.   | 5 сек  |
| 2CT                           | От 0 до 600 сек.  | 180 сек  |
| ODT                           | От 0 до 20 сек.   | 3 сек  |
| Параметры                     | Диапазон настроек   | Значение по умолчанию  |
| NEUTRAL (НЕЙТРАЛЬНЫЙ)         | AUTO<br>ЛЕВЫЙ<br>ПРАВЫЙ   | AUTO   |
| НОМ. НАПР.                    | От 180 до 480 В перем. тока   | 400 В перем. тока (вариант 230/400В)<br>230 В перем. тока (вариант 127/230В) |
| НОМ. ЧАСТ.                    | 50 или 60 Гц  | 50 Гц  |
| APP (ПРИМ.)                   | M-G<br>M-M<br>M-M-сеть - сеть   | M-G  |
| RETRANS (ОБРАТНОПЕРЕКЛЮЧЕНИЕ) | YES (да) или NO (нет)   | Нормально разомкнутые  |
| СЕТЬ                          | 3NBL/4NBL/41NBL/1BL (вариант 230/400 В)<br>4NBL/3NBL/2NBL/42NBL (вариант 127/230 В) | 4NBL   |

\* Монтаж проводки должен осуществляться в соответствии с конфигурацией сети. Ниже приведены основные типы конфигурации.

